

---

## REŠTAUROVANIE VYBRANÝCH DIEL MIKULÁŠA GALANDU

### „MILENCI CEZ KOPIRÁK“

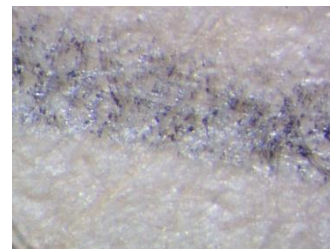
Projekt reštaurovania umeleckých diel zo zbierkového fondu Turčianskej galérie v rokoch 2019-2020 bol podporený z Fondu na podporu umenia. Kompletne bolo zreštaurovaných 17 diel na papierovej podložke, z toho 5 grafik a 12 kresieb známeho slovenského maliara Mikuláša Galandu, jedného zo zakladateľov slovenskej moderny. V rámci projektu reštaurovania diel na papierovej podložke, autora Mikuláša Galandu, zo zbierky Turčianskej galérie v Martine, bola medzi vybranými reštaurovanými dielami kresba s názvom Milenci, ktorú si teraz bližšie predstavíme.



Obr.č.1

vidieť na viacerých zbierkach kresieb Mikuláša Galandu, a to nielen v Turčianskej galérii.

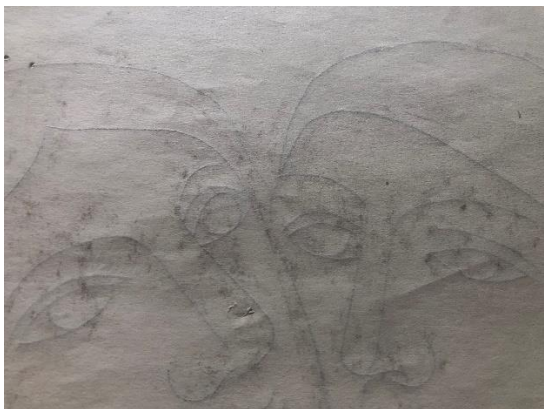
Prezentovaná kresba (obr.č.1 Stav pred reštaurovaním) je prevedená lineárne suchou kresliarskou technikou – grafitom. Grafit je nerast čiernej farby, mäkkší a lámavý. Od roku 1795 však, objav umelej tuhy, používanie prírodného grafitu úplne vytlačil. Po pritlačení na kresliarsku podložku grafitová tuha zanecháva charakteristickú lesklú kovovo šedú, čiernu až striebornú stopu. Tento lesk je dobre viditeľný a identifikovateľný pozorovaním pri makroskopickom a mikroskopickom zväčšení. (obr.č.2)



Obr.č.2

Podložku tvorí mierne nažltlý náčrtníkový papier, ktorý je strojovo vyrábaný, jeho pH sa pohybovalo v mierne kyslej až neutrálnej stupnici, pH = 6. Tento druh papiera autor často používal, ako je

Dielo je datované na rok 1926, a teda do obdobia tvorby počas autorových štúdií v Prahe (1922 – 1929). Rozmery diela sú: 43 cm x 29,2 cm. Na reverznej strane diela sú viditeľné stopy po sekundárnom, avšak autorskom médiu, ktoré sa nachádza v miestach, ktoré korešpondujú s linkou kresby na prednej strane. Jedná sa s najväčšou pravdepodobnosťou o umelý lisovaný uhlík. (obr.č.3) Z prednej strany kresby sú zase viditeľné obtiahnutia vopred predkreslených línií kresby. Táto druhotná linka tvrdšou tuhou grafitu je nielen výraznejšia ale i hlbšia, takže pri razantnom bočnom osvetlení je pozorovateľný určitý reliéf kresby. (obr.č.4) Všetky tieto indicie nasvedčujú faktu, že sa jedná o kresbu, ktorej funkcia bola kopírovacia, a teda samotná kresba slúžila ako tzv. „calco“.



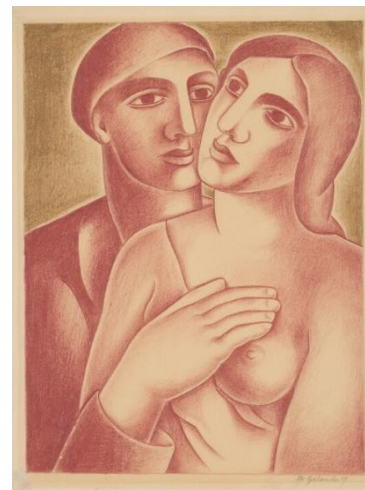
Obr.č.3



Obr.č.4

„Calco“ je jedným z viacerých možných postupov obkresľovania, alebo inak povedané kopírovania. Tento výraz v preklade z taliančiny znamená odtlačok. Talianske slovo „calco“ je pritom odvodené z tal. „ricalcare“ čo znamená odkresliť, kopírovať. Pri tejto technike prenosu kresby autor pracuje väčšinou s rozmerovo menšou prípravnou kresbou (napr. pri kvádrovaní, alebo sinopii je možný prenos väčších formátov), ktorej hlavné kontúry mechanicky obkresľoval a pretláčal na pripravený podklad. Kresba sa zväčša prenášala vďaka zatienenej zadnej strane, podobne ako je to pri našej kresbe, ktorú predstavujeme. Použitým suchým kresbovým médiom pre tento účel mohla byť, krieda, uhľ (umelý, prírodný) rudka, grafit a pod. Zatónovanou zadnou stranou sa kresba kládla na bielu plochu podkladu a následne prekresľovala ostrým predmetom. V minulosti sa k tomuto účelu používalo často rydlo, olovko či ihla. No i samotná tvrdšia dobre zastrúhaná grafitová ceruza sa po pritlačení na mäkkom papieri správa podobne.

Námetovo veľmi podobnú, možno povedať, že v obrysoch totožnú kresbu je možné vidieť v zbierke Oravskej galérie v Dolnom Kubíne. Jedná sa o kresbu s inv.č. K-714, s rovnomenným názvom a rozmermi. (Obr.č.5) Táto kresba je signovaná a v pravom dolnom rohu sa nachádza značenie ceruzou: M.Galanda 27. Kresba teda bola vytvorená krátko po predlohe, ktorá bola naším predmetom reštaurovania a mohla slúžiť ako „calco“ aj pre toto dielo. Rozdielna je technika prevedenia. Tu autor kresbu dotiahol do finálnej podoby, prepracoval detaily a použil pritom tehlovo červenú a olivovo zelenú ceruzu.



Obr.č.5

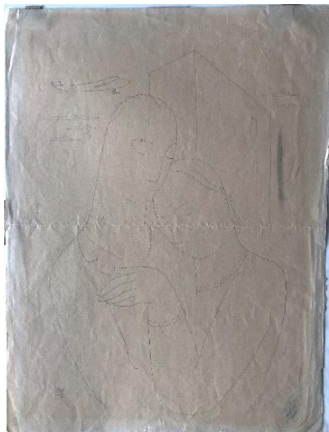


Podobné dielo s rovnomenným názvom „Milenci“ s inv.č.0-5238 sa nachádza v zbierke Slovenskej Národnej galérie v Bratislave. Jedná sa však o olejomalbu (obr.č.6) na plátne s rozmermi 45 cm x 35 cm. Datovaná je do obdobia rokov 1920-1929. Vzhľadom však k získaným informáciám a datovaniu predlohy, by sme vedeli toto datovanie upraviť na roky 1926-1929. Obraz je z obdobia štúdií v Prahe, kedy bol Galanda najmä pod vplyvom svojich pedagógov.

Krátko potom nastupuje umelcovo ružové obdobie, kde cítiť inšpiráciu francúzskou maľbou a kde sa jeho talent naplno odkryl.

Obr.č.6

Z tohto obdobia pochádza obraz s rovnomenným názvom a námetom, no líši sa prevedením. (obr.č.7, dielo v súkromnej zbierke) aj k tomuto vzácnemu maliarskemu dielu nájdeme predlohu vo vybraných reštaurovaných kresbách (obr.č.8, stav pred reštaurovaním).



Obr.č.7

Obr.č.8

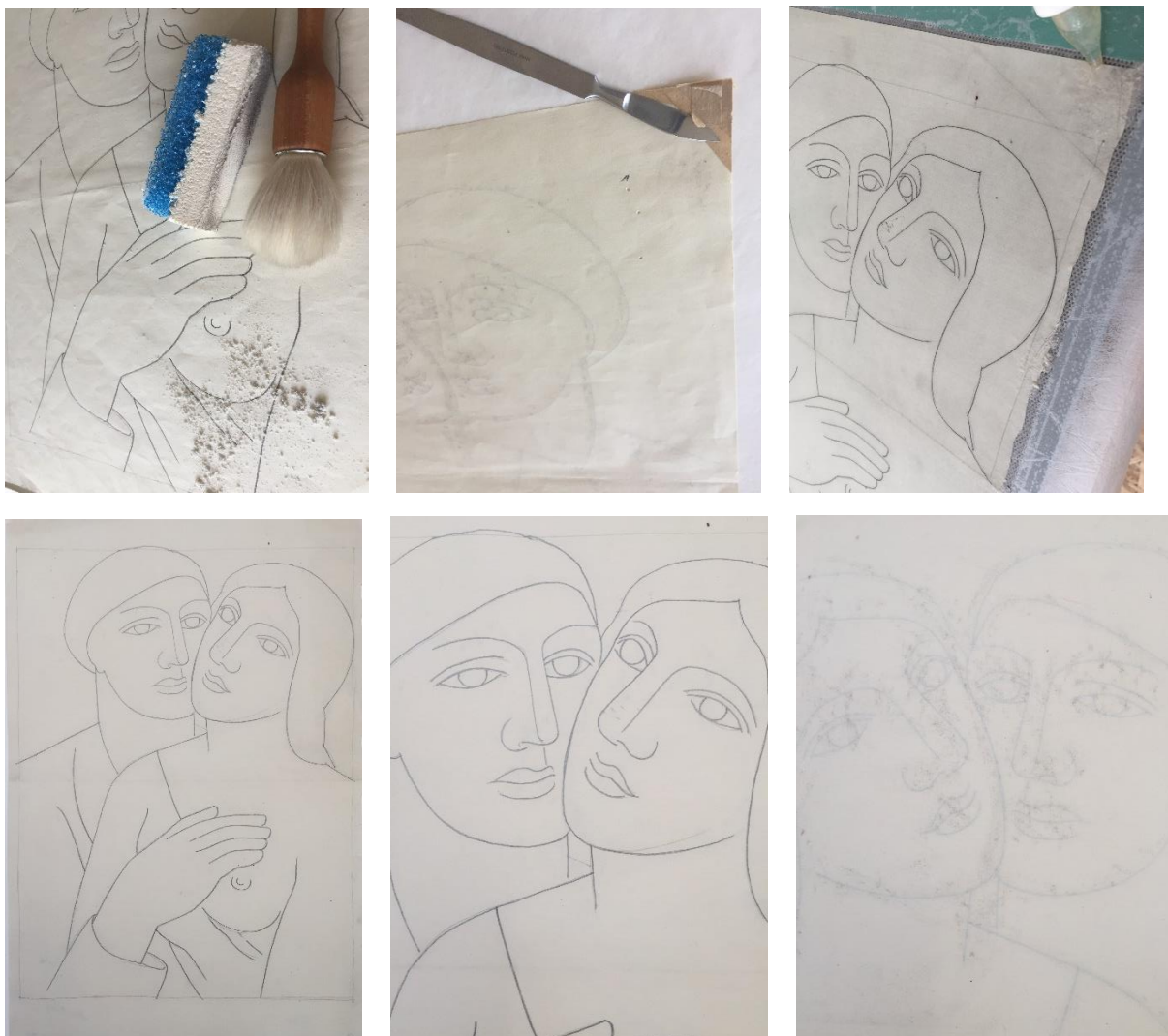
Obr.č.9

---

Rovnako v tenkej obrysovej línii, avšak na reverznej strane nenachádzame zatónovanie. Podložku však tvorí veľmi tenký papier, ktorý mohol slúžiť ako pauzák. Viditeľný charakter pôvodne možno prievitného papiera je v protisvetle (obr.č.9). Teraz je však papier degradovaný a zhnednutý, takže subtílnu kresbu len veľmi slabo vidieť.

Na záver k samotnému reštaurovaniu kresieb. Po hmotnej i estetickej stránke, charakter diel vykazoval poškodenie a väčšina z nich nespĺňala parametre pre prezentačné účely. Pre zachovanie ďalšej životnosti kresieb a grafík, zabezpečenie ich umeleckej a historickej hodnoty ako i pre expozičné účely bolo potrebné ich komplexné reštaurovanie. Zámerom reštaurovania bolo vyzdvihnúť estetické a výtvarné kvality originálov, ktoré boli danými deštrukciami znehodnotené, ako i podčiarknuť autenticitu času, ktorá sa podpísala na dotváraní súčasného charakteru diel. Zároveň však stabilizovať hmotnú podstatu diel, ktorú tvorí papierová podložka v stave degradácie. Na základe výsledkov reštaurátorského výskumu s rešpektovaním zámeru a požiadaviek na reštaurovanie, ako i rešpektovaním umelecko-historickej pôvodnosti diel, boli diela technologicky a výtvarne prehodnotené. V prvej fáze reštaurovania sa prehodnotili a eliminovali nežiaduce prvky, stabilizoval hmotná podstata podložky. V ďalšej fáze, sa pristúpilo k výtvarnému a estetickému sceleniu diel, s dôrazom na zachovanie originality. Záverom bola vyhotovená fotodokumentácia s popisom reštaurátorských prác a postupov.

Fotografie z postupu reštaurovania:



Spracovala: Mgr.art Jarmila Tarajčáková, ArtD.